

FÜNF REGIONEN, FÜNFZIG WERKE

NATIONAL

GOLD

1_Bärenwaldhaus, Bern

SILBER

2_Wohn- und Geschäftshaus Badenerstrasse
378/380, Zürich

BRONZE

3_Tamina Therme, Grand Resort Bad Ragaz SG

REGION WEST

ERSTER RANG

4_Forum Mont-Noble, Nax VS

ZWEITER RANG

5_Salle de sport, Attalens FR

DRITTER RANG

6_Hangar agricole, Lignièrès NE

ANERKENNUNGEN

7_Espace central du nouveau Marin Centre,
Marin-Épagnier NE
8_Annexe Cabane de Moiry, Grimentz VS
9_Base aérienne camp de troupe Les Merisiers,
Sion VS
10_La Mansarde du pianiste, Renens VD
11_Maison Oulhouchemt, Sugiez FR
12_Symphonie du Bois, Saignelégier JU
13_dBox, Vernayaz VS

REGION MITTE

ERSTER RANG

1_Bärenwaldhaus, Bern

ZWEITER RANG

14_Hörsaalgebäude Weichenbauhalle,
von-Roll-Areal, Bern

DRITTER RANG

15_Handwerkerhaus Rüti, Worb BE

ANERKENNUNGEN

16_Haus am Wald, Hindelbank BE
17_Verwaltungsgebäude Ballenberg, Hofstetten BE
18_Kinderhaus Schönberg Ost, Bern
19_Ferienhäuser am Bielersee, Lüscherz BE

REGION NORD

ERSTER RANG

2_Wohn- und Geschäftshaus Badenerstr. 378/380,
Zürich

ZWEITER RANG

20_Wohnüberbauung Langacher, Greifensee ZH

DRITTER RANG

21_Kindergarten Zelgli West, Untersiggenthal AG

ANERKENNUNGEN

22_Haus Bregger und Restaurant Salzhaus,
Solothurn
23_Wohnüberbauung Hauental, Schaffhausen
24_Pfarrhaus St. Josef, Zürich
25_Messestand Schaerholzbau Swissbau 2012, Basel
26_FS Stool, Zürich
27_Wohnhaus, Küsnacht ZH
28_Snaporaz, Zürich
29_Cheisacherturm, Gansingen AG

REGION ZENTRUM

ERSTER RANG

30_Schreinerei Schaerholzbau, Grossdietwil LU

ZWEITER RANG

31_Umbau und Renovation Hotel Paxmontana,
Flüeli-Ranft OW

DRITTER RANG

32_Aussichtsturm Reussdelta, Seedorf UR

ANERKENNUNGEN

33_Flexibles Möbelsystem von Xilobis,
Muralto/Locarno TI
34_Wohnhaus Sprecher, Luzern
35_Hotel City Garden, Zug
36_Wohnüberbauung Silence, St. Erhard LU
37_Rifugio, Frasco TI
38_Strandbad Seeburg, Küsnacht am Rigi SZ
39_Wohnhaus Brunner, Siebnen SZ

REGION OST

ERSTER RANG

40_Biblioteca Chasa Plaz, Ardez GR

ZWEITER RANG

3_Tamina Therme, Grand Resort Bad Ragaz SG

DRITTER RANG

41_Mehrfamilienhaus Müsli, Elm GL

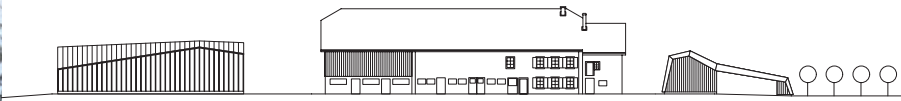
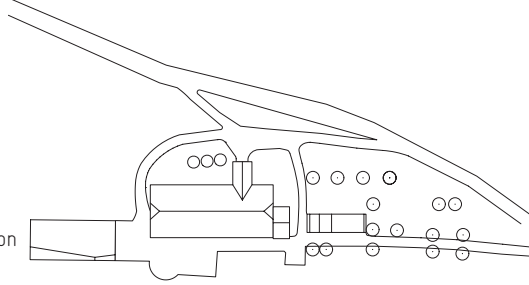
ANERKENNUNGEN

42_Fischerhäuser, Romanshorn TG
43_Regionale Sportanlage, Sargans SG
44_Globe, Zuoz GR
45_Umbau Gasthaus Krone, La Punt Chamues-ch GR
46_Bäckerei Merz, Chur GR
47_Wohnhaus Curtgin, Vignogn GR
48_Wohnhaus Bergfrieden, Saas im Prättigau GR
49_Wohnhaus, Schwändi GL
50_Chesa Lucius Rumedius, Madulain GR



^6_La créativité fait partie inhérente du hangar agricole à Lignières.
Photos: Matthieu Gafsou

>6_Situation



^6_Le nouveau hangar est implanté dans le prolongement de la ferme principale.



^6_Espace réservé à la fraise à neige et aux véhicules.

>7_L'aération naturelle de l'espace central du nouveau Marin Centre est réalisée par des ouvrants pratiqués dans la toiture et les vitrages.
Photos: Thomas Jantscher



^7_Une géométrie simple qui réserve une surprise à chaque visite.



^8_L'annexe de la cabane CAS de Moiry est, sous la façade en cuivre, un ouvrage en éléments préfabriqués en bois. Photos: Thomas Jantscher



<8_La salle de séjour est vitrée à hauteur d'étage sur toute la longueur.

>9_Simple, pertinent, efficace et fonctionnel.



>9_Le camp de troupe Les Merisiers à Sion héberge deux cents personnes.



TROISIÈME PRIX BEAUTÉ CHAMPÊTRE ⑥

Une ferme neuchâteloise traditionnelle forme le cadre de cette petite intervention tout en finesse. Deux annexes sont venues s'implanter dans le prolongement du bâtiment principal; dans les deux cas, il s'agit de constructions en bois. L'intention de créer un ensemble particulier est évidente – et réussie. Ainsi, les lignes du toit de l'élégante ferme sont reprises par la toiture des bâtiments utilitaires, lesquels sont rythmés par des plissements libres. Le nouveau hangar comprend un espace clos abritant la chaudière et la réserve de bois. La partie attenante, ouverte, accueille la petite fraise à neige et deux voitures. A droite, la toiture recouvre un autre espace de rangement semi-fermé avant de s'abaisser vers le sol. En observant le hangar en direction de la ferme, le toit surgit d'abord hors des champs et du verger, s'élève ensuite faiblement sur plusieurs mètres puis, à l'approche du bâtiment principal, se raidit avant de replonger abruptement jusqu'au sol. Telle une grande bâche qu'on aurait jetée au-dessus d'une pile de bois, ici, c'est un toit qui a été déployé sur le hangar. Si cette toiture est noire, le bardage des façades est, pour l'instant, de couleur brune. Néanmoins, sous l'effet des intempéries, le bois prendra rapidement un aspect monochrome foncé, atteignant ainsi l'objectif esthétique du hangar.

Cette nouvelle construction apporte une contribution enrichissante à un ensemble agricole cohérent composé de bâtiments pleins de caractère. Le hangar convainc à tous points de vue, du projet architectural jusqu'à l'exécution de la charpente. Le processus de construction a été pensé de telle sorte que le paysan a pu bâtir ce hangar de ses propres mains, comme c'était autrefois l'usage dans le monde agricole. Combien de remises et d'entrepôts érige-t-on encore à la va-vite, de manière approximative et, surtout, sans le moindre souci esthétique? Ici en revanche, la créativité fait partie inhérente du bâtiment. En effet, ce hangar pourrait presque être qualifié de grande sculpture. Il serait agréable de voir fleurir à travers nos campagnes beaucoup d'autres bâtiments utilitaires de ce type, à la fois fascinants et sympathiques.

HANGAR AGRICOLE, 2012

Le Cerisier, Lignières (NE)

› Maître de l'ouvrage: Daniel Juan, Lignières

› Architecture: Localarchitecture, Lausanne

› Ingénieur: Ratio Bois, Cuarny

› Entreprise charpente: Carnal et Fils, Lamboing

› Coûts: CHF 96 000.–

MENTIONS UN CENTRE COMMERCIAL À NUL AUTRE PAREIL ⑦

Qu'ils soient nouveaux ou simplement «reliftés», les centres commerciaux sont rarement un gain urbanistique. En matière d'espace et d'ambiance, ils suivent en général le goût moyen du public. Il

en va autrement pour Marin Centre. Habilement intégré dans le contexte de l'agglomération neuchâteloise, ce complexe étonne par son architecture. Arrivant par des accès où le noir domine, le chaland débouche dans une lumière blanche, plus ou moins chaude ou froide, diffuse ou tranchée, selon la météo et la hauteur du soleil; une surprise à chaque visite.

La géométrie de l'espace est simple: un parallélépipède long de 180 mètres pour une largeur de 24 mètres et une hauteur de 12 mètres. L'effet spatial repose sur 39 travées conçues comme des caissons et disposées à intervalles réguliers, laissant pénétrer la lumière naturelle par le haut et les côtés tout en la modulant. La monotonie qui aurait pu en résulter est évitée par une entorse ludique au parallélisme en trois endroits. Là, la lumière est plus intense, ce qui a pour résultat de subdiviser le long espace en quatre secteurs. Le recours à la lumière naturelle du jour, la régulation de l'air par des fenêtres à rabat, ainsi que l'utilisation à grande échelle du bois comme modérateur climatique ont des effets positifs sur le bilan énergétique. Marin Centre est d'ailleurs certifié Minergie. Le sol sombre et continu, à la fois mat et brillant comme du Terrazzo, ajoute à l'élégance des lieux. Quant aux logos intégrés des différentes enseignes, ils contrastent de façon bienfaisante avec les surfaces blanches, grises et quasi noires. En termes de design et de technique énergétique, Marin Centre occupe donc une place à part parmi les centres commerciaux.

ESPACE CENTRAL DU NOUVEAU MARIN CENTRE, 2011

Rue de la Fleur-de-Lys 26, Marin-Epagnier (NE)

› Maître de l'ouvrage: Marin Centre, Marin-Epagnier

› Architecture: Bauart, Neuchâtel

› Ingénieur bois: Merz Kley Partner, Altenrhein

› Constructeur bois: Kaufmann Bausysteme, Reuthe (Autriche)

› Coûts (CFC 1-9): CHF 20,1 millions; (CFC 2/m³): CHF 450.–

REFUGE PANORAMIQUE ⑧

Un volume strictement cubique se dresse à côté d'une cabane de montagne classique en pierre. Si la nouvelle annexe contraste, quant à la forme, avec le bâtiment existant, le choix des matériaux relie les deux édifices avec subtilité: c'est ainsi qu'on trouve de la pierre sur la façade de l'ancienne cabane et la terrasse de la nouvelle, du cuivre sur le vieux toit et la nouvelle façade, du bois dans la structure porteuse, les revêtements intérieurs, le mobilier et l'aménagement intérieur des deux bâtiments.

Du point de vue constructif, la nouvelle annexe est un ouvrage en éléments préfabriqués en bois, avec descente de charges linéaire à travers des poteaux apparents en façade. Les plafonds des étages sont composés de caissons avec absorption acoustique et création de compartiments coupe-feu. Une construction qui s'est faite en accord avec la rudesse de l'environnement. La salle de séjour, vitrée à hauteur d'étage sur

toute la longueur, dévoile un panorama saisissant – sur la montagne ou sur le brouillard, selon la météo. Face à cet impressionnant spectacle, le bois d'épicéa, qui habille toute la pièce et compose également l'aménagement intérieur et le mobilier, représente un arrière-fond protecteur et procure une sensation sécurisante. Contrastant avec le séjour, les chambres à coucher ont l'allure de cellules avec, pour simple fenêtre, une étroite fente à hauteur d'yeux.

La technique et les installations sont adaptées à la haute montagne. Ainsi, l'épaisseur de l'isolation est de 22 à 24 centimètres, et des stores pare-soleil intérieurs limitent le rayonnement thermique direct à travers les fenêtres panoramiques. L'électricité provient de panneaux solaires intégrés à la façade et d'un générateur. Quant à l'eau de pluie, elle est entièrement recueillie sur le toit, la terrasse et par un drainage.

ANNEXE CABANE CAS DE MOIRY, 2009

2825 mètres d'altitude, Grimontz (VS)

› Maître de l'ouvrage: Club alpin suisse (CAS), section de Montreux

› Architecture: Baserga Mozzetti, Muralto

› Ingénieur: Pedrazzini Guidotti, Lugano

› Entreprise bois: Bissig Holzbau, Altdorf

› Coûts: CHF 6 millions

BOIS LOCAL POUR LA TROUPE ⑨

Ce long bâtiment mixte bois-béton est capable d'héberger jusqu'à deux cents personnes. Avec son plan prévoyant une succession d'unités d'affectation, un ouvrage en bois semblait tout indiqué: une certaine logique répétitive est en effet inhérente à ce programme spatial en particulier et à la construction en bois en général. La structure claire des unités spatiales et des éléments de distribution donne lieu à des perspectives saisissantes à travers le bâtiment et sur la verdure environnante.

Le choix des matériaux, lié aux impératifs de protection incendie, souligne encore cette structure. Alors que la partie extérieure est revêtue d'une façade en bois ventilée, les espaces de circulation se devaient d'être en matériaux incombustibles – les escaliers sont donc en béton teinté en rouge, tandis que les arcades, les coursives et le corridor sont recouverts de plaques coupe-feu de cette même couleur. De par son design, le bâtiment dégage une impression conventionnelle, mais qui est compensée par la cohérence de sa structure spatiale et constructive et par sa durabilité. Mixité de la construction, exigences liées au plan et protection incendie se traduisent par des qualités spatiales qui font défaut dans tant d'autres édifices de ce type, où la fonctionnalité l'emporte. Les solutions de détail s'avèrent simples et cohérentes, l'attention donnée à la construction est manifeste. La conception et la matérialisation sont bon marché et donc compétitives – du bois partout où cela est possible, du béton où cela s'impose. La durabilité est assurée par le recours à du bois local et le respect >>